

Codici di stato	Codici di difunzione	
225		Differenza tra mandata e sicurezza superiore al limite (solo sonda doppia)
227	EA	Ionizzazione non rilevata dopo l'accensione
228	F7	Corrente di ionizzazione rilevata prima dell'avvio del bruciatore
229	EA	Perdita del segnale di ionizzazione durante il funzionamento
230	EA	Segnale di ionizzazione fuori dai limiti
231	FD	Disfunzione alimentazione di rete - interruzione alimentazione elettrica
232	D3	Interruttore di chiusura esterno attivato
233	9U	Problema al modulo di controllo termico (HCM)
234	EA	Bobina della valvola del gas scollegata
237	C4	Flusso d'aria presente nelle ultime 24 ore - funzionamento continuo del ventilatore
238	F0	Disfunzione della valvola del gas
239	F0	Disfunzione relè di controllo
240	D1	Corto circuito della sonda di ritorno
241	D1	Sonda di ritorno scollegata
da 242 a 256	F0	Disfunzione interna, contattare l'assistenza tecnica Bosch
257	B7	Disfunzione interna - sostituire la scheda di controllo
258 & 259	F0	Disfunzione interna, contattare l'assistenza tecnica Bosch
260		Aumento di temperatura assente dopo l'avvio del bruciatore
261	EA	Prima disfunzione di temporizzazione sicurezza
262 & 263	F0	Disfunzione interna, contattare l'assistenza tecnica Bosch
264	C1	Interruzione del flusso d'aria durante il funzionamento
265		Modalità di standby forzata per il limite di trasferimento di energia
266	CE	Variazione di pressione non rilevata dopo la commutazione del circolatore
267	F0	Disfunzione di timeout di controllo
268		Modalità di prova componenti
269	EA	Attivazione eccessivamente prolungata del dispositivo di accensione
270		Modalità di accensione
271	D4	Differenza di temperatura tra sonda di mandata e sicurezza superiore al limite
272	F0	Disfunzione interna
273	C4	Flusso d'aria presente nelle ultime 24 ore
274		Segnale di ionizzazione presente nelle ultime 24 ore
276	E9	Temperatura di mandata superiore a 95°
277	E9	Temperatura della sonda di sicurezza superiore a 95°
278	F0	Test sulla sonda non riuscito
279	F0	Disfunzione convertitore AD, misurazione instabile
280	F0	Disfunzione di temporizzazione riciclaggio
281	A1	Circolatore bloccato o funzionante a vuoto
282	H5	Feedback dal circolatore assente

Codici di stato	Codici di difunzione	
283		Avvio del bruciatore
284		Apertura valvola(e) del gas, avvio del primo tempo di sicurezza
285	E9	Temperatura di ritorno superiore a 95 °C
286	D1	Temperatura di ritorno troppo alta
287	F0	Corto circuito della sonda di ionizzazione
288	CF	Sonda di pressione dell'acqua non collegata o corto circuito sull'alimentazione
289	CF	Sonda di pressione dell'acqua non collegata o corto circuito a terra
290	F0	Disfunzione di riferimento convertitore AD
305		Modalità ciclo anti-accelerazione
306	FA	Ionizzazione rilevata dopo l'arresto del bruciatore
307		Blocco circolatore
308		Circolatore funzionante a vuoto
309		Riscaldamento dell'impianto riscaldamento centralizzato e acqua calda sanitaria
310		Disfunzione di comunicazione CUS
311		CUS bloccato
312		CUS disattivato
313		Condizione di disfunzione riferito CUS
314		Rete scollegata durante super-blocco
315		Carenze ripetute di portata d'acqua
316	E9	Temperatura della sonda dei gas combusti troppo alta
317	A3	Corto circuito della sonda dei gas combusti
318	E9	Sonda dei gas combusti scollegata
321		Auto-test di supervisione dei gas combusti
322		Codice di disfunzione
323	A8	Disfunzione di comunicazione EMS
324		Difetto NTC acqua calda sanitaria
325		NTC acqua calda sanitaria non installato correttamente
326		Difetto NTC di stoccaggio
327		Tasto reset bloccato o corto circuito
328		Disfunzione interna
329	CE	Variazione di pressione non rilevata dopo la commutazione del circolatore
332	E5	La sonda di alimentazione ha superato 110 °C
333		Avvio temporaneo non consentito per disfunzione di mandata su riscaldamento centralizzato
338	F0	Troppi avvii brevi del bruciatore senza conferma della portata d'acqua
341	D4	Riscaldamento centralizzato: aumento troppo rapido delle temperature di mandata e/o ritorno
342	D4	Acqua calda sanitaria: aumento troppo rapido della temperatura di mandata
343	ED	Riscaldamento centralizzato: aumento della temperatura dei gas combusti, ma non della temperatura di mandata
344	ED	Acqua calda sanitaria: aumento della temperatura dei gas combusti, ma non della temperatura di mandata
345	EF	Nessuna variazioni delle temperature di mandata e/o ritorno dopo l'avvio del bruciatore

Codici di stato	Codici di disfunzione	
346	EC	Aumento troppo rapido della temperatura dei gas combusti
347	E3	Temperatura di ritorno superiore a quella di mandata (talvolta dopo l'avvio del bruciatore)
348	EE	Acqua calda sanitaria: temperatura di mandata troppo alta
349	EF	Riscaldamento centralizzato: la caldaia rileva un ampio delta T nonostante il carico minimo del bruciatore
350	E2	Corto circuito sonda di mandata 351 Sonda di mandata E2 scollegata
353	--	Blocco temporaneo del bruciatore dovuto a mancato spegnimento continuo di 20 minuti nelle ultime 24 ore
354		Impostazione di sovrappressione annullata
357		Programma di ventilazione dell'aria dello scambiatore di calore principale attivo - circa 100 secondi
358		Spinta valvola a tre vie
359		Temperatura in uscita acqua calda sanitaria troppo alta
364	FA	Ricerca di perdite nella valvola del gas EV2 non riuscita
365	FB	Ricerca di perdite nella valvola del gas EV1 non riuscita
372		Richieste di riscaldamento centralizzato ignorate temporaneamente per limitare le temperature dei componenti dell'apparecchio
373	8C	Superblocco causato da rilevazioni di surriscaldamento del termostato troppo frequenti durante la combustione
374	8C	Superblocco causato da perdita di ionizzazione troppo frequente durante la combustione
375	E4	Corto circuito della sonda di preriscaldamento su entrata acqua calda sanitaria
376	E4	Apertura circuito della sonda di preriscaldamento su entrata acqua calda sanitaria
380		Temperatura in entrata superiore al punto impostato sull'uscita acqua calda sanitaria
800	CC	Difetto sonda esterna
808	A7	Difetto sonda acqua calda sanitaria
810		L'acqua calda sanitaria resta fredda
828		Difetto sonda acqua pressione dell'acqua



12.3.1 Selezione del menu informazioni

Il menu informazioni è di sola lettura. Qui vengono visualizzate le informazioni sulla caldaia, alcuni valori sono aggiornati in tempo reale per fornire lo stato corrente della caldaia.

Tutti i menu vanno in time-out dopo due minuti e il display torna al funzionamento normale, la retroilluminazione del menu si spegne dopo altri 30 secondi di inattività

La doppia freccia su o giù consente di scorrere il menu soltanto verso l'alto o verso il basso, la combinazione tra freccia su e freccia giù indica la posizione del menu in cui si possono scorrere le opzioni verso l'alto o verso il basso.

Per accedere al menu informazioni:

1. Premere il pulsante  per accedere al menu informazioni.
 - Il codice dello stato della caldaia a tre cifre sarà visualizzato insieme al numero del menu informazioni. Per una descrizione dei codici di stato, fare riferimento alla relativa tabella a pagina 51.
2. Utilizzare i pulsanti **più** e **meno** per scorrere le voci del menu.
 - Premere nuovamente il pulsante  per uscire dal menu informazioni.

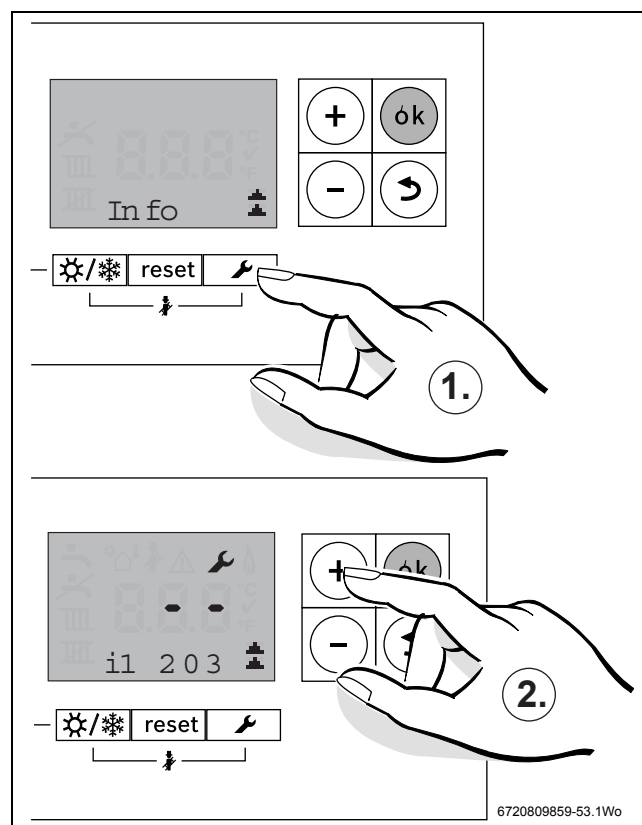



Fig. 70 Accesso al menu informazioni

	Funzioni di manutenzione	Commenti
i1	Stato operativo corrente	Ogni funzionamento e modalità della caldaia prevede il relativo codice di stato della caldaia. Il codice dello stato operativo corrente è visualizzato sullo schermo come numero a tre cifre. Fare riferimento alla tabella dei codici di stato a pagina 51
i2	Codice operativo dell'ultima disfunzione	E' visualizzabile durante il normale funzionamento. Visualizza l'ultimo codice diagnostico con il codice di stato della caldaia.
i3	Riscaldamento massimo condiviso	Impostazione della funzione di manutenzione 2.1A
i4	Potenza massima condivisa (acqua calda sanitaria)	Impostazione della funzione di manutenzione 2.1B
i7	Temperatura di mandata	Temperatura di mandata effettiva del sistema di controllo richiesta
i8	Corrente di ionizzazione	Con il bruciatore in funzione: <ul style="list-style-type: none"> • ≥ 2 micro Amp = OK • < 2 micro Amp = guasto Con il bruciatore spento: <ul style="list-style-type: none"> • < 2 micro Amp = OK • ≥ 2 micro Amp = guasto
i9	Temperatura alla sonda termica di mandata	E' la temperatura effettiva dello scambiatore di calore visualizzata in tempo reale.
i12	Temperatura acqua calda sanitaria	Temperatura dell'acqua calda sanitaria impostata
i13	Temp. alla sonda termica dell'accumulatore/bollitore ACS	solo con accumulatore/bollitore ACS collegato
i15	Temperatura esterna corrente	Visualizzata soltanto quando si collega una sonda temperatura all'impianto.
i16	Effettiva modulazione del circolatore	Visualizzazione % della modulazione del circolatore (solo caldaia impianto)
i17	Riscaldamento corrente	Visualizzazione in % della potenza termica nominale massima in modalità riscaldamento
i18	Velocità corrente del ventilatore	Visualizzazione in giri al secondo (Hz)
i20	Versione del software scheda elettronica 1	Versione del firmware della scheda di controllo principale.
i21	Versione del software scheda elettronica 2	Versione del firmware del cruscotto di controllo visualizzazione
i22	Numero di codice del connettore	Sono visualizzate le ultime tre cifre del codice del connettore (HCM)
i23	Versione HCM	Viene visualizzata la versione del codice del connettore (HCM)

Tab. 26 Menu informazioni

12.3.2 Selezione dei menu di manutenzione

1. Premere e tenere premuti insieme i pulsanti  e **ok** per un secondo; il display visualizzerà Menu 1.

La doppia freccia su o giù consente di scorrere il menu soltanto verso l'alto o verso il basso, la combinazione tra freccia su e freccia giù indica la posizione del menu in cui si possono scorrere le opzioni verso l'alto o verso il basso.

2. Scorrere i menu verso l'alto e verso il basso con i pulsanti **più** e **meno** sul lato destro del display.

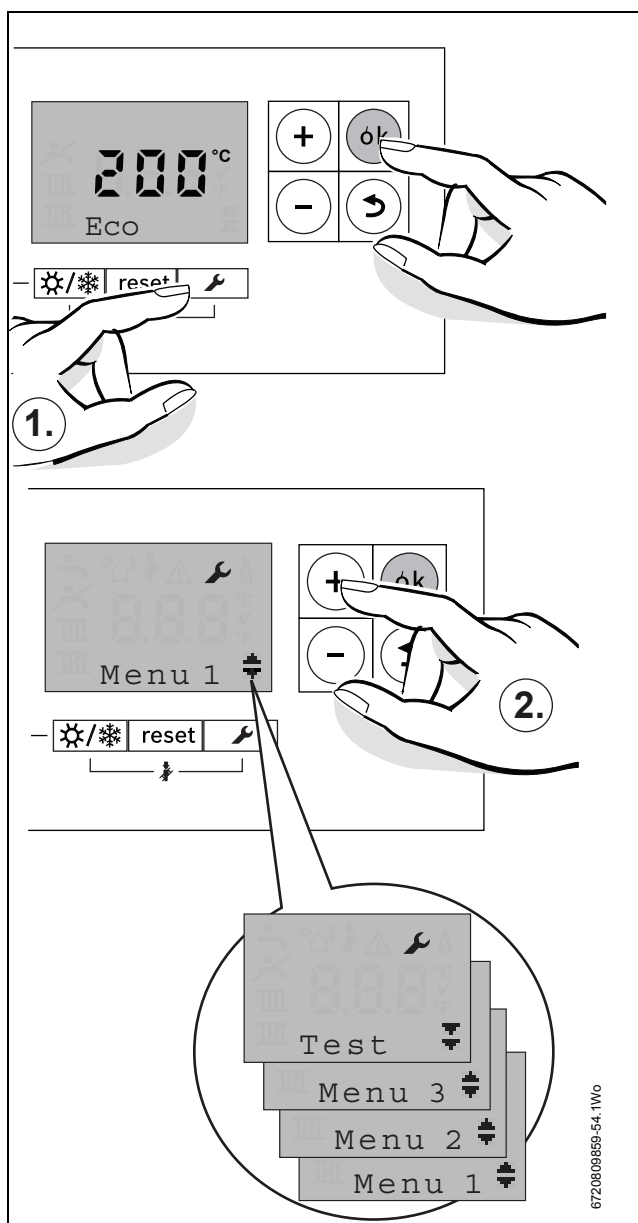


Fig. 71 Selezione del menu di manutenzione